

Euroscope Ohje

Euroscopen asennus ja Suomen sektoritiedostojen lataaminen

Euroscopen lataaminen ja asennus

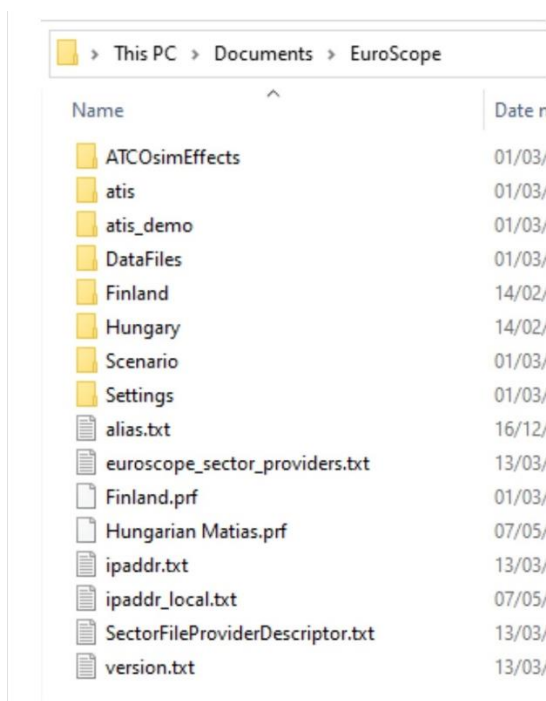
1. Lataa Euroscope -ohjelma osoitteesta <https://www.euroscope.hu/>
2. Asenna Euroscope mukana tulevalla ohjelmalla

Euroscope Beta

3. Suomessa (ja muualla VatScassa) käytetään Euroscopen Beta versiota. Lataa viimeisin beta samasta osoitteesta, pura tiedosto ja kirjoita yli kaikki tiedostot polkuun **%ProgramFiles(x86)%\EuroScope**

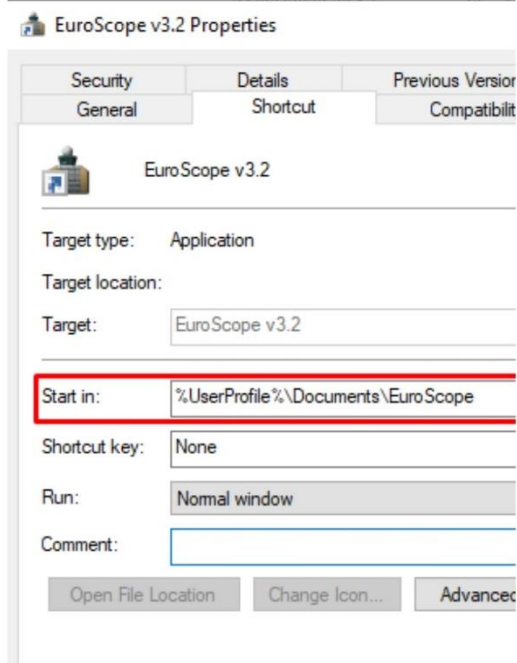
Sektoritiedostot

4. Lataa viimeisin sektoritiedosto. Sektoritiedostot päivitetään kuukausittain päivittyvän AIRAC -syklin mukaan. EFIN FIR sektoritiedostot löydät VatScan foorumeilta, Finland FIR alta EFIN FIR Sectorfile -postauksen viestiketjusta.
5. Lataa .zip tiedosto ja pura sen sisältö polkuun **%KäyttäjäNimi%\Documents\Euroscope**. Ylikirjoita kaikki tiedostot.
6. **%KäyttäjäNimi%\Documents\Euroscope** kansion tulisi näyttää nyt tältä:



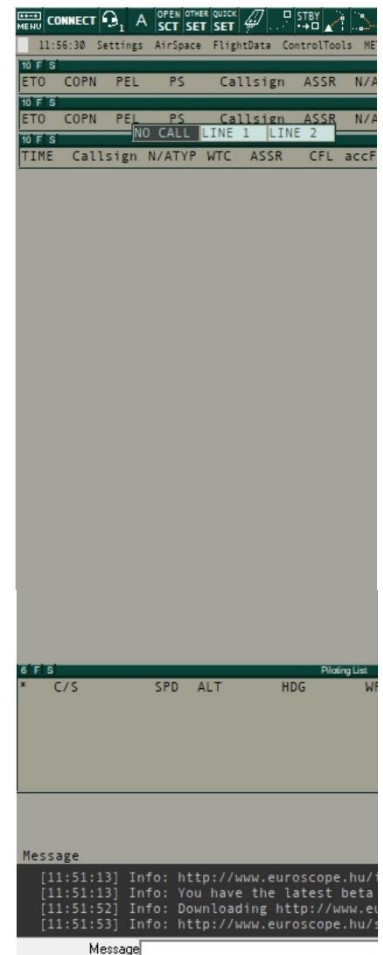
Ennen kuin käynnistät Euroscopen

Varmista vielä, että Euroscopen **Start in** -polku menee **Documents** -kansioon, eikä **ProgramFiles(x86)** -tiedostoon. Jos polku on väärin, tee Euroscope.exe -ohjelmasta pikakuvake ja vaihda **Ominaisuuksista (Properties)** sen **Start in** -polku polulla **%Käyttäjänimi%\Documents\EuroScope**



Euroscopen käynnistys

7. Käynnistä Euroscope luomasi pikakuvakkeen avulla. Kysyttäessä profiilia, valitse **Finland.prf** -tiedosto. Se löytyy polulta **%Käyttäjänimi%\Documents\EuroScope**
8. Näkymän pitäisi näyttää tältä:
9. Jos näkymä ei näytä tältä, palaa edelliseen kappaleeseen ja varmista, että **Start in** -polku on oikein.



Yhdistäminen verkkoon Observerina

Nyt kun sinulla on lennonjohto-ohjelma asennettuna, voit yhdistää verkkoon Observerina ja seurata liikennettä sekä lennonjohtoa tutkanäkymän kautta. Näin ollen voit tutustua johtamiseen ja ohjelmaan ennen varsinaisen koulutuksen aloittamista.

Lataa Audio for Vatsim -ohjelma osoitteesta <https://audio.vatsim.net/>

Yhdistä Euroscopella Vatsim -verkkoon. Kutsukoodi tulee olla etunimesi ensimmäinen kirjain, sukunimesi toinen kirjain ja _OBS. Esim. Matti Heikkilän kutsukoodin on MH_OBS.

Connect dialog

Select connection mode: Direct to VATSIM

Server connection

Callsign: XX_OBS Facility: Observer

Real name: Etunimi Sukunimi Rating: Observer

Certificate: 1234567 Server: GERMANY-1

Password: ***** Connect to VATSIM

Logoff time: (4 digits in Z) Save Profile Delete Profile

INFO line 2

INFO line 3

INFO line 4

Range: 300

Status:

Connect Disconnect

Yhdistä myös Audio for Vatsim -ohjelma. Ohjelma tunnistaa kutsusi ja yhdistyy automaattisesti kun painat sieltä **"Connect"**.

Nyt voit lisätä haluamasi kuunneltavan aseman Audio for Vatsimissa. Paina pientä "+" painiketta ja kirjoita sinne kuunneltavan aseman koodi. Esim. EFHK_E_TWR taajuudella 118.600.

TX – Transmit

RX – Receive

XC – Cross Couple

Disconnect Settings ↑ ↓ X EH_OBS Audio For VATSIM V1.8.1

ATC Radio: TX RX

Last Received Freq: None

Last Received Callsign: None

Callsign	Freq	TX	RX	XC
EH_OBS	199.998			
EFHK_E_TWR	118.600			
EFHK_W_TWR	118.850			
EFHK_GND	121.800			
EFHK_DEL	118.120			

Additional Airport Transceivers

Add

Remove All

Map

Additional transceivers should only be used in exceptional circumstances. Contact your divisions facility engineer to resolve radio coverage issues.

Pg 1/1 < >

Observerina tarvitset vain RX -painiketta. Aktivoi haluamasi asema ja nyt kuulet sen taajuudella tapahtuvan radioliikenteen.

Euroscopessa voit rakentaa Display Settings -asetuksista sopivan tutkanäkymän itsellesi. Mene sitten haluamallesi lentokentälle. Jotta näet tutkassa koneita, sinulla on oltava seuraavat asetukset päällä:

General Settings – Correlation mode Easy

Display Settings – Show squawk A+C aircraft JA Show squawk STBY aircraft

Aseta vielä näkyvyyspiste lentoasemalle Euroscopen komennolla .vis1 [ICAO]

Esim. jos seuraat Helsingin liikennettä, aseta näkyvyyspiste komennolla .vis1 EFHK

Nyt näet ja kuulet verkossa olevat lentokoneet.